

# CANMORE

MTB CLASSIC

PRESENTED BY  
**SHOKZ**

# GUIDE TECHNIQUE



Présenté par :



Sous l'égide de :



CYCLING  
CYCLISME  
CANADA



## TABLE DES MATIÈRES

DESCRIPTION DE L'ÉVÉNEMENT .....	3
ORGANISATEUR .....	3
RÈGLEMENTS / LICENCES .....	4
INSCRIPTION .....	4
FRAIS D'INSCRIPTION .....	5
PRIX ET POINTS DE LA COUPE CANADA .....	7
SÉRIE UCI JUNIOR .....	10
RETRAIT DES TROUSSES DE COURSE .....	10
PÉRIODES D'ENTRAÎNEMENT OFFICIELLES .....	10
HORAIRE .....	11
APPEL DES COUREURS .....	14
OFFICIELS .....	15
SITE ET INFORMATIONS SUR LE PARCOURS .....	15
ESPACE POUR LES ÉQUIPES .....	16
RÉUNION DES ATHLÈTES/ÉQUIPES .....	16
CHRONOMÉTRAGE ET RÉSULTATS .....	16
PLANS DES PARCOURS .....	17
PHOTOS DU PARCOURS .....	20
MÉDIAS .....	21
SERVICES MÉDICAUX ET DE SÉCURITÉ .....	21
PARTENAIRES D'HÉBERGEMENT ET DE TRANSPORT .....	21

## CANMORE MTB CLASSIC PRÉSENTÉE PAR SHOKZ – SÉRIE CONTINENTALE UCI 2026 – DESCRIPTION DE L'ÉVÉNEMENT



En tant qu'unique manche canadienne du calendrier 2026 de la Série continentale UCI XCO, la Canmore MTB Classic présentée par Shokz est fière d'accueillir les meilleurs athlètes dans la vallée de Bow, en Alberta, pour trois jours de compétitions UCI de haut niveau. L'édition 2026 comprendra trois journées d'épreuves officielles :

1. Course C1 XCO UCI – mercredi 10 juin 2026
2. Courses C3 XCC UCI et XCC provinciales – jeudi 11 juin 2026
3. Épreuve XCO de la Série continentale UCI et de la Série UCI Junior, ainsi qu'une course XCO provinciale – samedi 13 juin 2026

L'événement est organisé par l'Alberta National's Mountain Bike Race Association, sous l'égide de l'UCI, de Cyclisme Canada et de l'Alberta Bicycle Association. L'ensemble des compétitions se déroulera au Parc provincial de Canmore Nordic Centre. La série de la Coupe Canada a pour objectif d'offrir à la relève cycliste des occasions de compétition de haut niveau, tout en facilitant la transition des circuits provinciaux vers les compétitions nationales et internationales. Lancée par l'UCI, la Série continentale UCI constitue une voie de progression vers les épreuves de la Coupe du monde.

Afin de faciliter la consultation du présent guide technique, les éléments en rouge renvoient généralement aux épreuves officielles de l'UCI, tandis que les éléments en bleu désignent les épreuves provinciales.

## ORGANISATEUR

<b>Organisateur :</b>	Alberta National's Mountain Bike Race Association (ANMBRA)
<b>Téléphone :</b>	613 858 3131
<b>Courriel :</b>	<a href="mailto:info@canmoremtbclassic.com">info@canmoremtbclassic.com</a>
<b>Site Internet :</b>	<a href="http://www.canmoremtbclassic.com">www.canmoremtbclassic.com</a>
	<a href="https://www.facebook.com/racecanmoremtb">https://www.facebook.com/racecanmoremtb</a>
	<a href="https://www.instagram.com/canmoremtbclassic/">https://www.instagram.com/canmoremtbclassic/</a>
	<a href="https://www.youtube.com/@CanmoreMTBClassic">https://www.youtube.com/@CanmoreMTBClassic</a>

### ***À propos de l'Alberta National's Mountain Bike Race Association :***

Nous sommes un groupe de passionnés de courses de vélo de montagne profondément engagés dans le développement de ce sport. Animés par l'esprit de compétition et de dépassement, nous mettons tout en œuvre afin d'assurer la tenue annuelle d'une compétition à Canmore. Nous croyons également que les habiletés techniques jouent un rôle essentiel dans le développement des athlètes en vélo de montagne. C'est pourquoi nous continuerons d'offrir l'un des parcours les plus exigeants du circuit, tout en demeurant l'un des plus agréables et stimulants.

L'une des principales raisons pour lesquelles nous organisons une épreuve de la Coupe Canada est d'offrir aux jeunes de l'Alberta l'occasion de participer à une compétition de niveau national près de chez eux. Encourager les jeunes à pratiquer le vélo de montagne demeure d'ailleurs une priorité pour notre club.

Dans cette optique, nous continuerons à soutenir les jeunes athlètes de l'Alberta lorsque nos ressources financières le permettront.

### **À propos de Cyclisme Canada**

Cyclisme Canada est l'organisme national de sport régissant le cyclisme au Canada, animé par une mission simple : transmettre notre passion du vélo. Peu importe ce qui vous motive à pédaler au quotidien, Cyclisme Canada est là pour faire de chaque sortie une expérience inspirante.



<https://www.facebook.com/CyclingCanada/>



<https://www.instagram.com/cyclingcanadaofficial/>



<https://twitter.com/CyclingCanada>

## RÈGLEMENTS / LICENCES

Les [règlements de l'UCI](#) ainsi que les [règlements propres à Cyclisme Canada](#) seront appliqués à toutes les catégories de la Coupe Canada. Les [règlements propres à l'Alberta Bicycle Association \(ABA\)](#) seront appliqués à toutes les autres catégories.

## INSCRIPTION

### **Courses UCI Coupe Canada et Série continentale – XCC et XCO**

- Toutes les personnes participant aux courses sanctionnées par l'UCI doivent détenir une licence UCI valide.
- Toute personne participante provenant de l'étranger doit être titulaire d'une licence UCI valide délivrée par son pays de résidence.
- Les titulaires d'une licence internationale UCI ne comportant pas de photo devront également présenter une pièce d'identité gouvernementale valide avec photo.
- Si la licence internationale ne comporte pas la même désignation que la catégorie d'inscription (p. ex. : Élite), une preuve d'équivalence devra être fournie.
- Toute personne provenant de l'extérieur du Canada ou des États-Unis devra présenter une lettre d'autorisation de sa fédération nationale l'autorisant à participer à des compétitions au Canada, ainsi qu'une preuve attestant qu'elle détient une assurance responsabilité valide et adéquate pour participer à des compétitions au Canada.
- Aucune licence d'un jour ne sera délivrée pour les catégories sanctionnées par l'UCI.
- Les personnes inscrites dans les catégories U17 Expert et U19 Junior doivent détenir une licence de course UCI comportant la désignation « Expert » ou une désignation équivalente reconnue par leur province, territoire ou pays d'émission.

### **Épreuves provinciales XCC et XCO**

Les athlètes participant aux catégories provinciales doivent détenir une licence UCI valide, une licence provinciale/de citoyen compétiteur valide, ou se procurer une licence d'un jour pour l'épreuve. Aucune licence d'un jour ne peut être délivrée à une personne ne résidant pas au Canada; toute personne non résidente doit détenir une licence UCI afin de participer aux catégories provinciales. Un maximum de trois licences d'un jour peut être acheté par une même personne au cours d'une année. Après l'achat d'une troisième licence d'un jour, une licence UCI complète sera requise. Une licence d'un jour peut être achetée au coût additionnel de 20 \$ par épreuve lors de l'inscription en ligne.

Les catégories provinciales pour les personnes âgées de 17 ans et plus seront établies selon le niveau d'habileté (conformément aux règlements de l'ABA) plutôt que selon l'âge : Novice, Sport et Expert, tant chez les hommes que chez les femmes.

Lien d'inscription en ligne :	<a href="https://zone4.ca/register.asp?id=41483">https://zone4.ca/register.asp?id=41483</a>
-------------------------------	---

Les dates limites d'inscription sont les suivantes :

Épreuve	Date limite de préinscription (en ligne)	Date limite d'inscription sur place
Coupe Canada XCO n° 1	Dimanche 7 juin, 23 h 59 (HNR)	<b>Non disponible</b>
Coupe Canada XCC / XCC provincial	Dimanche 7 juin, 23 h 59 (HNR)	Jeudi 11 juin, 12 h
Série continentale XCO CS	Dimanche 7 juin, 23 h 59 (HNR)	<b>Non disponible</b>
XCO provincial	Dimanche 7 juin, 23 h 59 (HNR)	Vendredi 12 juin, 15 h

## FRAIS D'INSCRIPTION

Catégories	Frais d'inscription XCO (avant le 1 <sup>er</sup> juin)		Frais d'inscription XCO (à compter du 1 <sup>er</sup> juin)		Frais d'inscription XCC (avant le 1 <sup>er</sup> juin)	Frais d'inscription XCC (à compter du 1 <sup>er</sup> juin)	Frais d'inscription sur place – XCC (circuit court)
	XCO n° 1	XCO CS	XCO n° 1	XCO CS	XCC	XCC	XCC
<b>Épreuves officielles de l'UCI</b>							
Cadet Expert (U17)	70 \$	100 \$	90 \$	120 \$	70 \$	80 \$	100 \$
Junior Expert (U19)	70 \$	100 \$	90 \$	120 \$	70 \$	80 \$	100 \$
U23		110 \$		130 \$			
Élite	80 \$	110 \$	100 \$	130 \$	80 \$	90 \$	110 \$

**Remarques :**

- Pour les athlètes junior, U23 et élite participant aux épreuves de la Série continentale du samedi, un prélèvement UCI additionnel de 17 \$CA par athlète sera ajouté aux frais d'inscription.
- Pour le XCO n 1 et le XCC, les catégories U23 et élite courront ensemble dans une seule catégorie « Élite ».

- Les membres des équipes de la Whoop UCI Mountain Bike World Series 2026 seront exemptés des frais d'inscription, conformément aux exigences de l'UCI

Catégories	Frais d'inscription XCO (avant le 1 <sup>er</sup> juin)	Frais d'inscription XCO (à compter du 1 <sup>er</sup> juin)	Frais d'inscription sur place – XCO	Frais d'inscription XCC (avant le 1 <sup>er</sup> juin)	Frais d'inscription XCC (à compter du 1 <sup>er</sup> juin)	Frais d'inscription sur place – XCC
<b>CATÉGORIES DE LA COUPE DE L'ALBERTA</b>						
U11	30 \$	40 \$	60 \$	30 \$	40 \$	60 \$
U13	30 \$	40 \$	60 \$	30 \$	40 \$	60 \$
U15	40 \$	50 \$	70 \$	40 \$	50 \$	70 \$
U17	50 \$	60 \$	80 \$	50 \$	60 \$	80 \$
Hommes Novice / Sport / Expert	70 \$	80 \$	100 \$	70 \$	80 \$	100 \$
Femmes Novice / Sport / Experte	70 \$	80 \$	100 \$	70 \$	80 \$	100 \$
Sport adapté – Hommes / Femmes	Sans objet	Sans objet	Sans objet	70 \$	80 \$	100 \$

**Note importante concernant les catégories provinciales et les bourses :**

- Lorsqu'une licence d'un jour est requise, des frais additionnels de 20 \$ seront ajoutés aux frais d'inscription pour chaque épreuve à laquelle une personne s'inscrit (20 \$ pour une épreuve et 40 \$ pour deux épreuves).
- Des bourses seront remises dans toutes les catégories provinciales, tant chez les hommes que chez les femmes, jusqu'à la troisième place.
- Le temps de victoire visé pour chaque catégorie est indiqué ci-dessous, conformément aux recommandations de l'ABA.

Catégorie provinciale	Description de la catégorie	Temps de victoire optimal min.	Temps de victoire optimal max.
<b>Hommes et femmes</b>			
U11	Tous les coureurs et toutes les coureuses âgé(e)s de 9 à 10 ans (catégorie mixte)	0 h 15 min	0 h 20 min
U13	Tous les coureurs et toutes les coureuses âgé(e)s de 11 à 12 ans (catégorie mixte)	0 h 15 min	0 h 20 min
U15	Tous les coureurs et toutes les coureuses âgé(e)s de 13 à 14 ans (catégorie mixte)	0 h 25 min	0 h 30 min
U17	U17 Novice (les U17 Expert courent avec les hommes Sport)	0 h 35 min	0 h 40 min
Novice	Junior Novice, Senior Novice, Maître Novice, Maître 40+ Novice	0 h 45 min	1 h
Sport	U17 Expert, Junior Sport, Senior Sport, Maître Sport, Maître 40+ Sport	1 h	1 h 15 min
Expert	Junior Expert, Senior Expert, Maître Expert, Maître 40+ Expert	1 h 15 min	1 h 30 min

## COUPE CANADA ET SÉRIE CONTINENTALE – BOURSES ET POINTS

Les bourses et les points UCI seront attribués conformément à la réglementation UCI 2026.

Remarques :

1. Les bourses seront cumulées pour chaque athlète admissible, toutes épreuves confondues, et un seul paiement sera effectué. Les athlètes qui participent aux épreuves du samedi ne doivent pas réclamer leurs bourses le mercredi ou le jeudi.
2. Les paiements pourront être effectués par chèque ou par virement électronique en dollars canadiens.
3. Les paiements pourront être récupérés à quatre moments distincts, soit immédiatement après les cérémonies de remise des prix du mercredi, du jeudi et lors des deux cérémonies du samedi, au bureau de course.

### Bourses UCI

Coupe Canada XCO / C1 XCO UCI (10 juin 2026)

Place	Élite/U23		Junior	
	UCI EUR	UCI CAD	UCI EUR	UCI CAD
1re	600 €	946,15 \$	130 €	205,00 \$
2e	500 €	788,46 \$	100 €	157,69 \$
3e	400 €	630,77 \$	80 €	126,15 \$
4e	300 €	473,08 \$	65 €	102,50 \$
5e	250 €	394,23 \$	55 €	86,73 \$
6e	200 €	315,38 \$	45 €	70,96 \$
7e	150 €	236,54 \$	40 €	63,08 \$
8e	125 €	197,11 \$	30 €	47,31 \$
9e	100 €	157,69 \$	25 €	39,42 \$
10e	50 €	78,85 \$	20 €	31,54 \$
<b>TOTAL</b>	<b>2 675 €</b>	<b>4 218,26 \$</b>	<b>590 €</b>	<b>930,38 \$</b>

UCI C3 XCC (11 juin 2026)

Place	Élite/U23		Junior	
	UCI EUR	UCI CAD	UCI EUR	UCI CAD
1re	200 €	315,38 \$	65 €	102,50 \$
2e	150 €	236,54 \$	50 €	78,85 \$
3e	100 €	157,69 \$	30 €	47,31 \$
4e	75 €	118,27 \$	25 €	39,42 \$
5e	50 €	78,85 \$	20 €	31,54 \$
6e	0 €	0,00 \$	0 €	0,00 \$
7e	0 €	0,00 \$	0 €	0,00 \$
8e	0 €	0,00 \$	0 €	0,00 \$
9e	0 €	0,00 \$	0 €	0,00 \$
10e	0 €	0,00 \$	0 €	0,00 \$
<b>TOTAL</b>	<b>575 €</b>	<b>906,73 \$</b>	<b>190 €</b>	<b>299,61 \$</b>

Série continentale UCI (CS) XCO (13 juin 2026)

### Série continentale XC vélo de montagne

	Élite	U23	Junior
--	-------	-----	--------

Place	UCI EUR	UCI CAD	UCI EUR	UCI CAD	UCI EUR	UCI CAD
1re	500 €	788,46 \$	250 €	394,23 \$	120 €	189,23 \$
2e	400 €	630,77 \$	200 €	315,38 \$	100 €	157,69 \$
3e	300 €	473,08 \$	150 €	236,54 \$	75 €	118,27 \$
4e	250 €	394,23 \$	125 €	197,11 \$	60 €	94,62 \$
5e	200 €	315,38 \$	100 €	157,69 \$	50 €	78,85 \$
6e	150 €	236,54 \$	75 €	118,27 \$	40 €	63,08 \$
7e	100 €	157,69 \$	50 €	78,85 \$	25 €	39,42 \$
8e	80 €	126,15 \$	40 €	63,08 \$	20 €	31,54 \$
9e	60 €	94,62 \$	30 €	47,31 \$	0 €	0,00 \$
10e	40 €	63,08 \$	20 €	31,54 \$	0 €	0,00 \$
<b>TOTAL</b>	<b>2 080 €</b>	<b>3 279,99 \$</b>	<b>1 040 €</b>	<b>1 639,99 \$</b>	<b>490 €</b>	<b>772,69 \$</b>

Les athlètes pourront récupérer leurs bourses durant les périodes suivantes :

- Immédiatement après la cérémonie de remise des prix du jeudi soir (pour les athlètes ne participant pas aux épreuves du samedi).
- Immédiatement après la cérémonie de remise des prix du samedi matin pour les catégories U17 et U19.
- Immédiatement après la cérémonie de remise des prix du samedi après-midi pour les catégories Élite et U23.

Les points de la série de la Coupe Canada seront attribués conformément au [règlement de la série de la Coupe Canada](#) pour les épreuves XCO n° 1 et XCC, selon le tableau suivant :

XCO n 1 Élite/U23				XCO n 1 Junior/U17		XCC Élite/U23		XCC Junior/U17	
PLACE	POINTS	PLACE	POINTS	PLACE	POINTS	PLACE	POINTS	PLACE	POINTS
1	200	41	35	1	100	1	70	1	35
2	175	42	34	2	85	2	60	2	30
3	155	43	33	3	70	3	50	3	25
4	140	44	32	4	60	4	45	4	20
5	130	45	31	5	50	5	40	5	18
6	120	46	30	6	45	6	38	6	16
7	115	47	29	7	40	7	36	7	14
8	110	48	28	8	37	8	34	8	12
9	105	49	27	9	34	9	32	9	10
10	100	50	26	10	32	10	30	10	9
11	95	51	25	11	30	11	28	11	8
12	90	52	24	12	29	12	26	12	7
13	85	53	23	13	28	13	24	13	6
14	80	54	22	14	27	14	22	14	5
15	75	55	21	15	26	15	20	15	4
16	71	56	20	16	25	16	19		
17	69	57	19	17	24	17	18		
18	66	58	18	18	23	18	17		
19	64	59	17	19	22	19	16		
20	62	60	16	20	21	20	15		
21	60	61	15	21	20	21	14		
22	58	62	14	22	19	22	13		
23	56	63	13	23	18	23	12		
24	54	64	12	24	17	24	11		
25	52	65	11	25	16	25	10		
26	50	66	10	26	15				

27	49	67	9	27	14				
28	48	68	8	28	13				
29	47	69	7	29	12				
30	46	70	6	30	11				
31	45	71	5	31	10				
32	44	72	4	32	9				
33	43	73	3	33	8				
34	42	74	2	34	7				
35	41	75	1	35	6				
36	40			36	5				
37	39			37	4				
38	38			38	3				
39	37			39	2				
40	36			40	1				

Tableau des points UCI - vélo de montagne

PLACE	XCO C1 ÉLITE	XCO CS ÉLITE	XCO CS U23	XCC C3 ÉLITE	XCO CS SÉRIE JUNIOR	XCO C1 JUNIOR
1	60	100	60	10	90	20
2	40	80	40	6	70	18
3	30	60	30	4	60	16
4	25	50	25	2	50	14
5	20	40	20	1	40	12
6	18	35	18		35	10
7	16	30	16		30	8
8	14	27	14		27	6
9	12	24	12		24	4
10	10	22	10		22	2
11	8	20	8		20	
12	6	18	6		18	
13	4	16	4		16	
14	2	14	2		14	
15	1	12	1		12	
16		10			10	
17		9			9	
18		8			8	
19		7			7	
20		6			6	
21		5			5	
22		4			4	
23		3			3	
24		2			2	
25		1			1	

**REMARQUE** : Les points de la Coupe Canada seront attribués uniquement pour le XCO n° 1, tandis que les points UCI seront attribués pour le XCO n° 1 ainsi que pour l'épreuve XCO de la Série continentale (CS).

## SÉRIE UCI JUNIOR

### Catégorie série UCI Junior

Veillez consulter ci-dessous les critères d'admissibilité à l'épreuve de la série UCI Junior, tels qu'établis par l'UCI. Les critères complets de la série UCI Junior peuvent être consultés [ici](#).

<b>Athlètes détenant une licence canadienne</b>	Les athlètes titulaires d'une licence délivrée au Canada devront satisfaire aux critères suivants : <ul style="list-style-type: none"><li>– Détenir une licence UCI Junior comportant la désignation « Expert ».</li></ul>
<b>Athlètes détenant une licence non canadienne</b>	Les athlètes titulaires d'une licence délivrée à l'extérieur du Canada devront satisfaire aux critères suivants, conformément aux exigences de l'UCI : <ul style="list-style-type: none"><li>– Détenir une licence UCI Junior;</li><li>– Avoir au moins 20 points UCI (pour les athlètes d'Europe) ou 1 point UCI (pour les athlètes de l'extérieur de l'Europe) au dernier classement individuel junior XCO de l'UCI; ou</li><li>– Avoir été inscrit(e)s par leur fédération nationale (maximum de cinq athlètes supplémentaires par catégorie). <i>Cette exigence s'applique aux athlètes non canadiens comptant moins de 20 points UCI.</i></li><li>– Les athlètes appartenant à une équipe Élite UCI de vélo de montagne ou à une équipe UCI de vélo de montagne sont également admissibles.</li></ul>

## RETRAIT DES TROUSSES DE COURSE

Les trousse de course pourront être récupérées au bureau des inscriptions du 9 au 12 juin (voir l'horaire). Les trousse de course pourront être récupérées par l'athlète ou par une personne représentante; toutefois, la **licence UCI de l'athlète devra être présentée au moment du retrait**. Si la trousse est récupérée par une personne représentante, celle-ci devra également détenir une licence UCI valide. Veuillez consulter l'horaire complet pour connaître les heures d'ouverture du bureau de course.

## PÉRIODES D'ENTRAÎNEMENT OFFICIELLES

Le parcours sera accessible uniquement aux athlètes et aux entraîneurs inscrit(e)s durant les périodes d'entraînement officielles indiquées ci-dessous. Les plaques de course seront obligatoires pour toute personne circulant sur le parcours pendant les périodes d'entraînement officielles.

Épreuve	Date	Heure de début	Heure de fin
XCO n° 1	9 juin	12 h	17 h
XCO n° 1	10 juin	8 h	9 h 30
XCC	11 juin	10 h	14 h 30
XCO CS	12 juin	9 h	17 h

**IMPORTANT :**

1. Toutes les personnes participantes doivent être inscrites et avoir fixé leur plaque de course sur leur vélo durant les périodes d'entraînement officielles. Les entraîneurs doivent détenir une plaque « COACH » afin d'avoir accès au parcours.
2. Bien que du personnel soit présent sur le parcours, aucun poste officiel de commissaires ou de signaleurs ne sera en fonction sur le parcours durant les périodes d'entraînement officielles; des services de premiers soins seront toutefois offerts pendant ces périodes. La sécurité demeure la responsabilité de chaque athlète, et il est fortement recommandé de transporter un vaporisateur chasse-ours lors des sorties d'entraînement. Veuillez consulter le bas de la page 15 pour de plus amples renseignements à ce sujet.

**HORAIRE**

Veuillez consulter les tableaux ci-dessous pour connaître l'ensemble des épreuves prévues durant la fin de semaine. Veuillez noter que l'horaire peut être modifié avec l'approbation du président du collège des commissaires de l'événement.

<b>Lundi 8 juin 2026</b>	
<b>Période</b>	<b>Description</b>
Toute la journée	Parcours XCO balisé à l'aide de flèches pour la pratique libre

<b>Mardi 9 juin 2026</b>		
<b>Période</b>	<b>Description</b>	
8 h à 12 h	Installation du stade et de la portion finale du parcours XCO	
9 h à 11 h	Inspection du parcours XCO	
12 h à 17 h	Parcours XCO ouvert pour l'entraînement officiel	
12 h à 17 h	Bureau de course ouvert pour le retrait des trousse de course	Inscriptions sur place disponibles pour : - XCC (11 juin) - XCO provincial (13 juin)
Soirée	Publication d'un communiqué destiné à l'ensemble des athlètes inscrits	

<b>Mercredi 10 juin 2026</b>		
<b>Période</b>	<b>Description</b>	
8 h à 9 h 30	Parcours XCO ouvert pour l'entraînement officiel	
8 h à 17 h	Bureau de course ouvert pour le retrait des trousse de course	Inscriptions sur place disponibles pour : - XCC (11 juin) - XCO provincial (13 juin)
8 h 30 à 9 h 30	Réunion des athlètes : XCO C1 UCI. Grande tente située dans la zone du stade	
10 h	Départ de course n° 1 – XCO – Coupe Canada n° 1	- Junior (femmes) - U17 Expert (Cadet) (femmes)

11 h 30	Départ de course n° 2 – XCO – Coupe Canada n° 1	- Junior (hommes) - U17 Expert (Cadet) (hommes)
13 h à 14 h	Pause repas	
14 h	Départ de la course n° 3 – XCO – Coupe Canada n° 1	- Élite (femmes) – inclut les U23
16 h	Départ de course n° 4 – XCO – Coupe Canada n° 1	- Élite (hommes) – inclut les U23
18 h	Cérémonies de remise des prix de la Coupe Canada – Top 5 de chaque catégorie	

Jeudi 11 juin 2026		
Période	Description	
8 h à 10 h	Installation du parcours XCC, parcours XCO fermé	
9 h à 17 h	Bureau de course ouvert pour le retrait des trousseaux de course	<u>Inscriptions sur place disponibles pour :</u> - XCC [jusqu'à 12 h] (11 juin) - XCO provincial (13 juin)
10 h à 14 h 30	Parcours XCC ouvert pour l'entraînement officiel, parcours XCO fermé	
13 h 30 à 14 h 30	Réunion des athlètes : XCC C3 UCI + XCO CS UCI. Grande tente située dans la zone du stade	
15 h	Départ de course n° 1 – XCC – (aucun point UCI)	U17 Expert (femmes)
15 h 30	Départ de la course n° 2 – XCC – (aucun point UCI)	U17 Expert (hommes)
16 h	Départ de course n° 3 – XCC – (aucun point UCI)	Junior (femmes)
16 h 30	Départ de course n° 4 – XCC – (aucun point UCI)	Junior (hommes)
17 h à 16 h	Pause repas	
18 h	Départ de course n° 6 – XCC provincial (aucun point UCI)	Hommes et femmes Expert, Sport et Novice
18 h 30	Départ de course n° 7 – XCC - points UCI	Élite (femmes) – inclut les U23
19 h	Départ de course n° 8 – XCC provincial (aucun point UCI)	U17, U15, U13, U11 (hommes et femmes)
19 h 30	Départ de course n° 9 – XCC – Coupe Canada	Élite (hommes) – inclut les U23
20 h	Cérémonie de remise des prix XCC (Top 5 des catégories de la Coupe Canada et Top 3 des catégories provinciales)	
14 h à 21 h	Zone EXPO, terrasse-bar et camions-restaurants	

**Vendredi 12 juin 2026**

Période	Description
9 h à 17 h	Bureau de course ouvert pour le retrait des trousse de course
	Inscriptions sur place disponibles pour : - XCO provincial (13 juin)
9 h à 17 h	Parcours XCO CS ouvert pour l'entraînement officiel

Samedi 13 juin 2026	
Période	Description
7 h à 15 h	Bureau de course ouvert pour le retrait des trousse de course ( <i>aucune inscription sur place disponible</i> )
8 h	Départ de course n 1 – XCO – Série continentale
	- Junior (hommes) - U17 Expert (Cadet) (hommes)
9 h 30	Départ de la course n 2 – XCO – Série continentale
	- Junior (femmes) - U17 Expert (Cadet) (femmes)
11 h	Départ de course n° 3 – XCO provincial
	- Hommes et femmes Expert - Hommes et femmes Sport - Hommes et femmes Novice
11 h 5	Cérémonie de remise des prix – Junior/U17 – Top 5 de chaque catégorie
12 h 15 à 13 h	Pause repas
13 h	Départ de course n° 4 – XCO provincial
	- U17 (hommes et femmes) - U15 (hommes et femmes) - U13 (hommes et femmes) - U11 (hommes et femmes)
14 h	Départ de course n 5 – XCO – Série continentale
	- Élite (femmes) - U23 (femmes)
14 h 15	Cérémonie de remise des prix – Catégories provinciales – Top 3 de chaque catégorie
16 h	Départ de course n 6 – XCO – Série continentale
	- Élite (hommes) - U23 (hommes)
17 h 50	Cérémonie de remise des prix – Élite – Série continentale – Top 5 de chaque catégorie
11 h à 19 h	Zone EXPO, terrasse-bar et barbecue

**Remarques :**

1. Le nombre de tours et les distances de course seront confirmés par le commissaire en chef de l'UCI. Les détails seront communiqués lors des réunions des équipes et des athlètes des 10 et 11 juin.
2. L'ordre de départ de chaque course suivra l'ordre chronologique présenté ci-dessus. Tous les départs XCC seront donnés à la même heure.
3. Pour les épreuves XCO, certaines catégories pourraient être regroupées ou séparées selon le nombre d'inscriptions. Dans le cas contraire, un intervalle sera prévu entre les départs des différentes catégories XCO.

4. Le nombre total d'inscriptions pourrait également avoir une incidence sur le format et l'horaire des épreuves XCC. Un nombre élevé d'inscriptions pourrait notamment entraîner la séparation de départs combinés, le report de certaines heures de départ ou la mise en place d'autres mesures organisationnelles. À l'inverse, un faible nombre d'inscriptions pourrait entraîner le regroupement de certaines catégories et une modification des heures de départ.
5. Il est de la responsabilité de chaque athlète de suivre le nombre de tours complétés durant sa course.
6. Veuillez noter que la règle des 80 % pourrait être appliquée. L'application de la règle des 80 % pour l'une ou l'autre des épreuves XCO, ou pour les deux, sera confirmée et communiquée lors de la réunion des gestionnaires d'équipe.

## APPEL DES COUREURS

Les appels des athlètes suivront l'ordre établi par les règlements de l'UCI et de la Coupe Canada (voir ci-dessous).

### U17 (CC)

1. Top 16 au classement actuel de la Coupe Canada
2. Puis ordre aléatoire selon les numéros de plaque attribués

### Junior (CC)

1. Top 16 au classement actuel de la Coupe Canada
2. Puis ordre aléatoire selon les numéros de plaque attribués

### Juniors (série Junior)

1. Conformément au plus récent classement individuel junior XCO de l'UCI publié pour la saison en cours (ou au classement final de la saison précédente si aucun classement n'a encore été publié pour la saison en cours).  
>> Cela comprend tous les athlètes détenant des points UCI, peu importe leur mode d'inscription ou la façon dont les critères d'admissibilité ont été satisfaits.
2. Athlètes non classé(e)s – rotation :

L'ordre de départ des athlètes au sein d'une même équipe doit être confirmé par les équipes lors de la confirmation des athlètes. L'ordre de départ entre les équipes sera déterminé comme suit :

- Les équipes nationales, selon le classement des nations dans la catégorie concernée lors des plus récents Championnats du monde;
- Les équipes nationales non classées, selon un tirage au sort;
- Les équipes Élite UCI de vélo de montagne, selon le plus récent classement par équipes; et
- Les équipes UCI de vélo de montagne, selon le plus récent classement par équipes;

Les équipes (dans l'ordre indiqué ci-dessus) seront appelées à tour de rôle : les premiers athlètes de chaque équipe partiront d'abord, puis les deuxièmes athlètes, et ainsi de suite.

3. Athlètes non classé(e)s – équipe B de la fédération nationale du pays organisateur : l'ordre de départ sera déterminé par tirage au sort.

### Juniors (UCI)

1. Tous les athlètes figurant au classement UCI actuel
2. Top 16 au classement actuel de la Coupe Canada
3. Puis ordre aléatoire selon les numéros de plaque attribués

### U23 / Élite (femmes et hommes)

1. Tous les athlètes figurant au classement UCI actuel
2. Tous les athlètes figurant au classement actuel de la Coupe Canada
3. Puis ordre aléatoire selon les numéros de plaque attribués

## OFFICIELS

Rôle	Nom	Prov.
Organisateur	Josh Peacock	AB
Président du collège des commissaires – XCO C1 UCI et C3 XCC UCI	Christian Côté	QC
Président du collège des commissaires – XCO CS UCI	Michael Drolet	QC
Président adjoint du collège des commissaires – XCO C1 UCI et C3 XCC UCI	Michael Drolet	QC
Président adjoint du collège des commissaires – XCO CS UCI	Christian Côté	QC
Secrétaire	Edward Sitarski	ON
Juge au départ	Wally James	BC
Délégué technique	Jacob Graper	ON
Juge d'arrivée	Janet Liu	AB
Membre	Loyal Ma	AB
Membre	Felix Lee	AB

## SITE ET INFORMATIONS SUR LE PARCOURS

Adresse	1988 Olympic Way, Canmore, Alberta. T1W 2T6
Accès au site :	<a href="#">Canmore Nordic Centre - Google Maps</a>

<https://www.albertaparks.ca/parks/kananaskis/canmore-nordic-centre-pp/>

Le Parc provincial Canmore Nordic Centre est situé à environ 90 minutes de route de l'aéroport international de Calgary et à seulement cinq minutes du centre-ville de Canmore. Il offre une grande variété d'activités récréatives, notamment le ski de fond, le vélo, la randonnée, le disque-golf et la course d'orientation. Hôte des épreuves nordiques des Jeux olympiques d'hiver de 1988, le Canmore Nordic Centre accueille encore aujourd'hui des événements régionaux, nationaux et internationaux tout au long de l'année.

Le Canmore Nordic Centre est situé dans une région abritant plusieurs espèces fauniques, notamment des ours. **Lors d'activités en territoire d'ours, les meilleures façons de réduire les risques de rencontre consistent à faire du bruit, à circuler en groupe et à demeurer attentif aux signes de présence d'ours. Dans le cas peu fréquent d'une confrontation agressive, le vaporisateur chasse-ours constitue le meilleur moyen de défense.**

Il est recommandé aux athlètes d'avoir un vaporisateur chasse-ours avec eux lors des sorties d'entraînement officielles et non officielles, et de consulter les renseignements ainsi que la vidéo accessibles au lien suivant avant de rouler au Canmore Nordic Centre. [Vaporisateur chasse-ours – Biosphere Institute of the Bow Valley](#)

L'obligation de porter un vaporisateur chasse-ours durant les compétitions sera déterminée par les responsables d'Alberta Parks et communiquée lors des réunions des gestionnaires d'équipe des 10 et 11 juin.

### **Laissez-passer Kananaskis Conservation**

Alberta Forestry and Parks a instauré une exigence de laissez-passer de stationnement pour le Canmore Nordic Centre. Les participants, bénévoles, commanditaires et membres du personnel de tous les événements **doivent** acheter leur laissez-passer Kananaskis Conservation Pass **EN LIGNE**, et non sur place, à partir du lien suivant : <https://www.alberta.ca/kananaskis-conservation-pass>

Les contrôles sont effectués quotidiennement et tout véhicule ne détenant pas de laissez-passer risque fortement de recevoir une contravention.

## **ESPACE POUR LES ÉQUIPES**

### Espace équipes normal

Toutes les équipes auront accès gratuitement à un espace pour tente d'équipe à l'intérieur de l'aire centrale du stade du Canmore Nordic Centre. Veuillez consulter le plan du site ci-dessous à titre de référence. Veuillez noter qu'aucun stationnement ni déchargement de véhicule ne sera autorisé à l'intérieur de l'aire centrale du stade. Toutes les équipes utilisant l'espace équipes gratuit devront décharger leur équipement dans la zone de stationnement désignée indiquée ci-dessous. Le stationnement est situé directement en face de l'aire centrale du stade.

### Espace équipes premium

Nous sommes heureux d'offrir des espaces équipes premium dans le cadre de l'édition 2026, situés le long de la ligne droite de la boucle de départ. Ces espaces permettent aux équipes d'être installées directement à proximité de la zone Expo de l'événement, à quelques pas seulement de la zone départ/arrivée. Les avantages de l'espace équipes premium comprennent notamment :

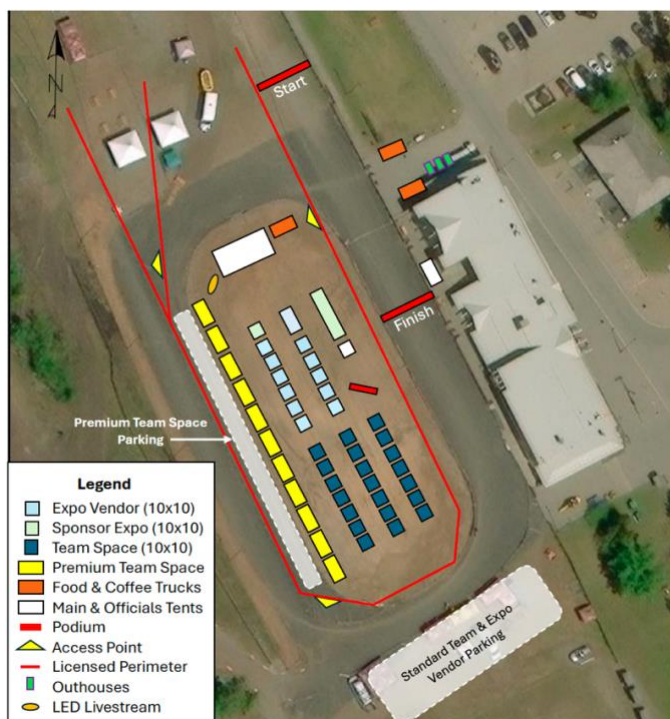
- Espace garanti de 3 m x 6 m (10 pi x 20 pi)
- Place de stationnement pour un (1) véhicule directement à côté de l'espace attribué (pour tous les autres espaces équipes, le stationnement doit se faire à distance des tentes d'équipe)
- Accès le plus direct à la zone départ/arrivée et à l'EXPO de l'événement

Les espaces équipes premium sont offerts en quantité limitée, avec seulement huit (8) emplacements disponibles. Les équipes intéressées sont invitées à réserver rapidement afin d'assurer leur place. Inscription en ligne pour l'espace équipes premium :

<https://zone4.ca/register.asp?id=41599>

Pour toute question concernant l'espace équipes premium, veuillez communiquer avec [info@canmoremtbclassic.com](mailto:info@canmoremtbclassic.com).

### Plan du site



## RÉUNION DES ATHLÈTES / GESTIONNAIRES D'ÉQUIPE

### XCO C1 UCI

**Horaire** : Mercredi 10 juin de 8 h 30 à 9 h 30

**Lieu** : Grande tente située dans la zone du stade

### XCC C3 UCI et XCO CS UCI

**Horaire** : Jeudi 11 juin de 13 h 30 à 14 h 30

**Lieu** : Grande tente située dans la zone du stade

## CHRONOMÉTRAGE ET RÉSULTATS

Les résultats en direct seront diffusés par Zone4 via le site <https://zone4.ca/results/>.

En plus des résultats en direct, les compétitions seront diffusées en direct sur la chaîne YouTube de l'événement : <https://www.youtube.com/@CanmoreMTBClassic>

### Note importante concernant les puces de chronométrage

Lors de l'inscription, chaque athlète recevra une puce de chronométrage Zone4. Cette puce sera utilisée pour l'ensemble des épreuves et devra être conservée par l'athlète entre les courses. À l'issue de sa dernière épreuve, la puce de chronométrage devra être remise au bureau de course ou à la personne bénévole responsable de la collecte des puces à la ligne d'arrivée. **Des frais de 100 \$ CA seront facturés à toute personne ne retournant pas sa puce de chronométrage.** La confirmation du retour de la puce sera effectuée lors du versement des bourses, et un montant de 100 \$ sera déduit si la puce n'a pas été retournée.

## PLANS DES PARCOURS

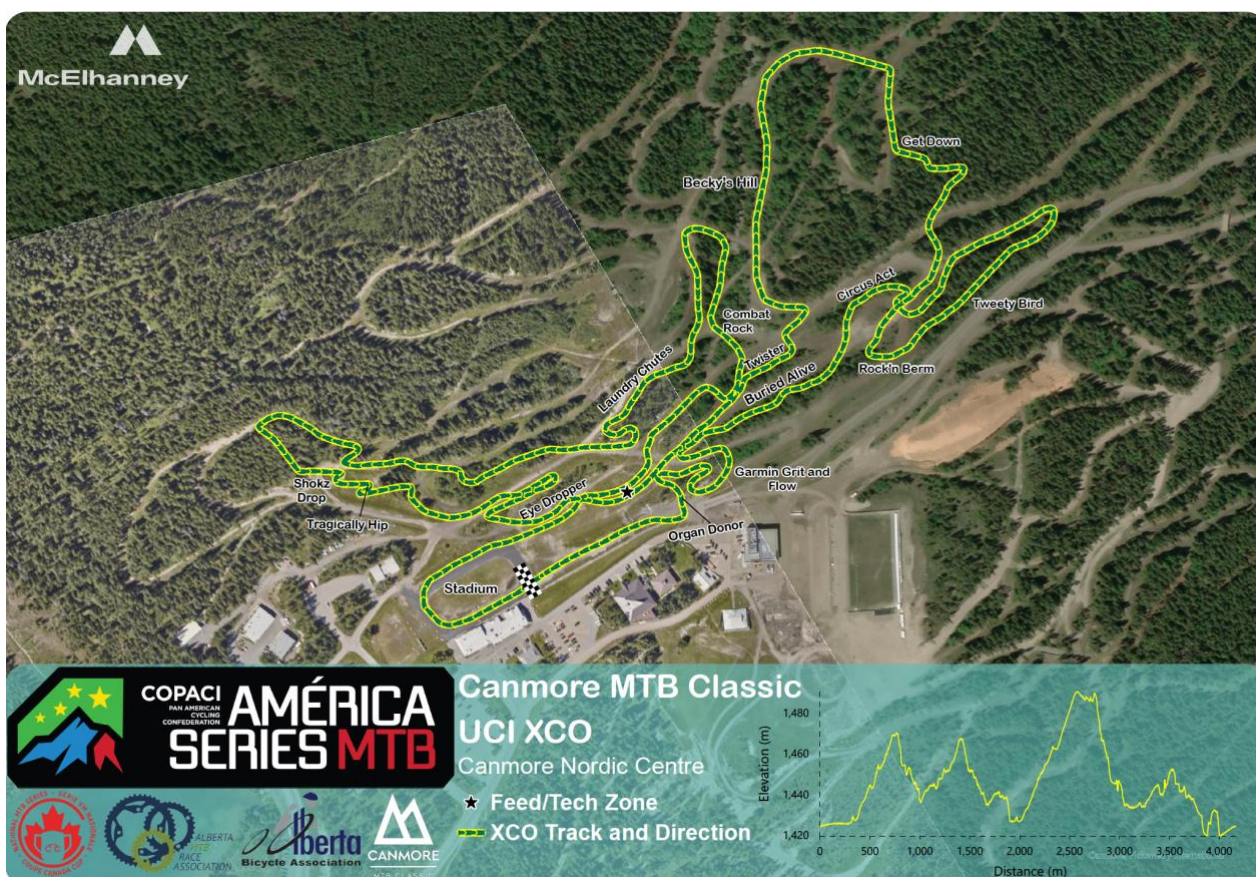
Parcours XCO n° 1 et Série continentale (CS) de l'épreuve Canmore MTB Classic présentée par Shokz : catégories Élite, Junior et U17 Expert

Le parcours complet des épreuves XCO peut être consulté sur Strava à l'adresse suivante :

<https://www.strava.com/routes/3444123041482883106>

Une vidéo complète de prévisualisation du parcours est disponible sur la [chaîne YouTube de la Canmore MTB Classic présentée par Shokz](#) :

<https://www.youtube.com/watch?v=MacKQFaAx5k>



### Points saillants du parcours XCO

- Longueur du parcours : 4,0 km
- Dénivelé positif par tour : 149 m
- Zone combinée de ravitaillement / assistance technique des deux côtés du parcours (deux passages par tour)

**Boucle de départ – XCO n° 1 et Série continentale (CS) de la Canmore MTB Classic présentée par Shokz : catégories Élite, Junior et U17 Expert**



**Parcours XCC de la Canmore MTB Classic présentée par Shokz**



## Parcours provincial - U11, U13, U15, U17 et Open – sans boucle de départ



## MÉDIAS

La Canmore MTB Classic présentée par Shokz, tenue au Parc provincial Canmore Nordic Centre, est fière d'offrir aux représentants des médias le soutien d'un directeur des communications dédié. Cette personne assure la promotion de l'événement, des sites hôtes, des commanditaires et des équipes auprès des médias locaux et provinciaux. Le directeur des communications pourra également faciliter les entrevues et coordonner les occasions de photos entre les représentants des médias, les athlètes professionnel(le)s, les organisateurs de l'événement et les commanditaires.

### Relations médias et relations publiques :

Doug Hallett

Courriel : [douglas.j.hallett@gmail.com](mailto:douglas.j.hallett@gmail.com)

Téléphone : 403 609 1703

### Entrevues et porte-paroles officiels

L'équipe des relations publiques encourage chaque équipe cycliste à demeurer disponible pour accorder des entrevues aux médias à un moment convenable. L'équipe des médias pourra également aider à organiser des entrevues avec les cyclistes et les équipes durant les compétitions, lorsque l'horaire le permettra.

### Photographes et vidéastes

L'ensemble des photographes et vidéastes mandaté(e)s par l'événement devront porter une accréditation média afin d'éviter toute confusion avec le personnel sur place. Les photographes et vidéastes devront s'enregistrer avant l'événement au bureau des bénévoles. Les accréditations photo approuvées pourront être récupérées auprès de la direction des relations médias au bureau des bénévoles.

SERVICES MÉDICAUX ET DE SÉCURITÉ	
Services médicaux sur place	Andrew Young 403 688 1243
Antidopage	Des contrôles antidopage pourraient être effectués sur place par le Centre canadien pour l'éthique dans le sport.
Hôpital le plus proche	Canmore General Hospital, 1100 Hospital Pl, Canmore, AB T1W 1N2

### PARTENAIRES D'HÉBERGEMENT ET DE TRANSPORT

Consultez ce site Internet : <https://www.canmoremtbclassic.com/accommodations-transportation>

### PARTENAIRES DE L'ÉVÉNEMENT

Merci à nos précieux partenaires, dont le soutien contribue à la réalisation de cet événement :

#### Partenaires fondateurs



#### Partenaires de l'événement

